

# GESÄLLPROVBESTÄMMELSER FÖR SKRÄDDERIYRKEN

## DAM / HERR / KLÄNNING

---

Provbestämmelserna framtagna (och reviderade) av branschen våren 2012-10-09 och fastställda av Sveriges Hantverksråd 2013-05-30.

### ANSVARIG BRANSCH/YRKESORGANISATION: SVERIGES SKRÄDDERIFÖRBUND

#### FÖRKUNSKAPSKRAV

Gesällprov kan avläggas efter minst 4000 timmar dokumenterad utbildnings- och/ eller arbetstid i yrket, varav gymnasieutbildning i yrket kan medräknas med 2500 timmar, eller motsvarande av branschen validerade kunskaper.

Förtydligande: Om man erhållit gesällprov i t ex damskrädderi och vill avlägga ett gesällprov i herrskrädderi måste man först gå ytterligare 3 terminer på kurs för herrskräddare innan prov får avläggas eller likvärdig arbetserfarenhet, timmarna ska verifieras.

#### GESÄLLPROV-ALLMÄNNA ANVISNINGAR

Gesällprovet är ett yrkesprov som skall vara av sådan art att det efter genomförd granskning visar om den prövande är väl insatt i yrket och har de kunskaper, kompetenser och färdigheter och som krävs för att kunna utföra de i yrket förekommande arbetsuppgifterna.

#### PROVANVISNINGAR

Provet består av ett praktiskt prov och genomförs enligt beskrivning i **bilaga 1**.

#### GRANSKNING AV PROVET

Neutrala granskare, utsedda av bransch/yrkesorganisation, granskar gesällprovet i nära anslutning till att provet är genomfört.

#### KOSTNAD

Information om kostnaderna för att få genomföra **provet** fås hos Skrädderiförbundet. Summorna kan förändras så kontakta alltid bransch-/yrkesorganisation för aktuella uppgifter. Den administrativa kostnaden för Gesällbrevet hittar du information om i ansökningshandlingen för Gesällbrev. Med brevet följer ett ID-kort med information om Gesällbrev översatt till fem språk.

#### ANSÖKAN

Anmälan om att avlägga **provet** görs till branschen. Kontaktinformation finns här nedan. Efter godkänt prov görs en ansökan om **gesällbrevet** hos Gesäll- & Mästar-brevskansliet. Ansökan samt generell information finns på vår hemsida; [www.hantverksrad.se](http://www.hantverksrad.se) Utdelning av gesällbrev sker via den lokala hantverks- och/eller företagarföreningen och sker vanligtvis en gång per år.

## KONTAKTUPPGIFTER

### Branschorganisation:

**Sveriges Skrädderiförbund** [www.skradderiforbundet.se](http://www.skradderiforbundet.se)

### Gesäll- och mästarbrevskansliet:

**Sveriges Hantverksråd**  
Gesäll- och mästarbrevskansliet  
Box 147  
793 23 Leksand

Tfn. 0247-369 50

[www.hantverksrad.se](http://www.hantverksrad.se)  
[info@hantverksrad.se](mailto:info@hantverksrad.se)

Har du frågor och funderingar kring prov eller gesällbrev - tveka inte att kontakta oss!

---

**EN KUNNIG HANTVERKARE ÄR EN STOLT HANTVERKARE!**

---



# Sveriges Skrädderiförbundet

## FÖLJANDEUTBILDNINGARBÖRLIGGA TILL GRUND FÖRGESÄLLPROV

Textil utbildning på gymnasial nivå eller likvärdigt+ A eller B

- A. Sveriges Skrädderiförbundet rekommenderar att gesällen genomför 3000 klocktimmar sömnad/färdighetsträning utöver utbildningen innan gesällprovet avläggs.
- B. Lärlingsutbildning i minst två år hos skrädderiföretag

Från delar av ovanstående kan undantagsfall beviljas dispens efter rekommendation av Sveriges Skrädderiförbundet.

Exempel på utbildningar finns på: [Skrädderiförbundet.se/utbildning](https://www.skradderiforbundet.se/utbildning)

**Datum för granskning 2026**

12/9–13/9 2026. Sista anmälnings- och betalningsdag 30/6 2026

Granskningsavgiften **3500 kr.** betalas till **BG: 5082-7039**

**Anmälan kan endast göras via e-post till:** [gesall@skradderiforbundet.se](mailto:gesall@skradderiforbundet.se)

Vid anmälan till granskning ska följande uppgifter lämnas:

Förnamn  
Efternamn  
Personnummer  
Adressuppgifter  
Telefonuppgifter  
E-postadress  
Skolans/företagets namn  
Vilken plaggtyp som ska lämnas för granskning  
Övrig viktig information ex. skyddad identitet

**OBS. Granskningen genomförs endast om tillräckligt antal plagg anmäls och granskningsavgiften är inbetald.**

**Minsta antal anmälda plagg för att en granskning ska genomföras är 12 st.**

**Vid inställd granskning återbetalas inbetald granskningsavgift.**



# Sveriges Skrädderiförbundet

## TILLÄGG TILL GÄLLANDE FÖRESKRIFTER FÖR GESÄLLPROVINOM SKRÄDDERIYRKENA

1. Gesällprovet ska göras utan någon handledning.  
Eleven ska under lärotiden ha tillägnat sig de kunskaper som behövs för att utföra provet självständigt. Lärare, mästare eller annan får inte kommentera, ge råd eller anvisningar under arbetets gång. Jämfört.ex. med körkortsutbildning och uppkörning.
2. Tilldelning av plaggnumrering ges av Sveriges Skrädderiförbunds granskningsnämnd vid anmälan.  
Granskningsnämnden nås endast via e-post: [gesall@skradderiforbundet.se](mailto:gesall@skradderiforbundet.se)
3. Plaggen ska på vänster ärms utsida märkas med en numrerad lapp. Eventuella lösa delar märks med samma nummer.
4. Fullständigt ifyllt granskningsprotokoll skickas digitalt för signering med BankID till [gesall@skradderiforbundet.se](mailto:gesall@skradderiforbundet.se) (länk för signering returneras till elev och handledare) och ska vara granskningsnämnden tillhanda **senast 21/8 2026**.  
Vid uteblivet granskningsprotokoll genomförs ej granskning av anmält plagg.
5. Ingen information eller bilder på gesällplagget eller delar av gesällplagget får publiceras före granskningen av gesällen, handledaren eller utbildaren. Om det kommer till granskningsnämndens kännedom att ett plagg på något sätt offentliggjorts underkänns plagget.  
Alla plagg ska förbli anonyma till efter granskningen.
6. Gesällprovet ska fylla de krav som bestämmelserna ställer.
7. Bedömningen av arbetsprovet sker utan hänsyn till mästarens/lärarens utlåtande eller annan handledning.
8. Eleven formger gesällprovet där föreskrifterna för respektive prov ger riktlinjer. Texten för varje gesällprov är viktig, bilden är ett stöd till texten.
9. Plagget ska vara i storlek enligt föreskrifter till respektive kategori.



# Sveriges Skrädderiförbundet

10. Plaggen är av granskningsnämnden oförsäkrade.
11. Gällande avgift, 3500 kr, ska vara inbetald till Sveriges Skrädderiförbundet, plusgirokonto 108–1. **Senast 30/6 2026.**  
**Märk talongen: Gesällprov, namn, personnummer (10 siffror) samt vilket yrke gesällen representerar.**
12. **Plagget** ska vara granskningsnämnden tillhanda **senast 4/9 2025.**  
**Alla detaljer läggs i en plastficka**

Sänds till:

Kostymateljén  
Malmö Opera  
Karin Ericsson  
Klostergatan 7  
211 47 Malmö

13. Plaggen ska vara förpackade i skyddande klädpåse av genomskinlig plast närmast plagget och försedd med en för plagget lämplig neutral klädgalge.

## **OBS INGA HANDLINGAR TILLSAMMAN MED PLAGGET**

**Alla fraktkostnader betalas av gesällen, ej av Sveriges Skrädderiförbundet (bifoga returfraktsedel om ej inbetald returfrakt)**

**(Obs kontrollera returfraktens utgångsdatum)**

14. Sökande som underkänns äger rätt att, sedan minst sex månader förflutit, inkomma med ett nytt gesällprov och har då att erlægga ny granskningsavgift.
15. **Anmälan är bindande. Om man av någon anledning inte skickar in plagget efter att man erlagt avgiften så betalas den inte tillbaka. Återbetalning sker endast vid uppvisande av giltigt läkarintyg på att man inte harkunnat utföra provet.**



# Sveriges Skrädderiförbundet

## BEDÖMNINGSGRUNDER FÖR GESÄLLPROV INOM SKRÄDDERIYRKENA

Granskningsnämnden har en ordförande och ledamöter utsedda av Sveriges Skrädderiförbundet. Granskningsnämndens uppdragsgivare är Sveriges Skrädderiförbundet.

Varje plagg granskas och poängbedöms separat och anonymt av varje granskare. Om en granskare är jävig byter man granskare vid detta tillfälle.

För betygsättningen gäller att provets medelbetyg ska vara minst 3,0 i en femgradig skala för att vara godkänt och för de väsentliga momenten fodras dessutom minst 3,0. Den slutliga medelpoängen avrundas till närmaste 10-dels poäng.

### BEDÖMNING FÖR HERR- OCH DAMSKRÄDDERI ÄR:

1. \* Pressning (välpressat utan glans och genomslag).
2. \* Krage, slag och framkanter (tex crochet, ytterkanter, yttertygsanpassning och liksidighet).
3. \* Ärmor (tex läge, renhet, hållningsfördelning och jämnhet).
4. \* Hopsättning (tex sömmar, axlar, fickor och kanter).
5. Underarbete (tex lärftinpassning, krage-, slag- och lärftpikering, fastsättning vadd och vattulin samt regling).
6. Foderarbete (tex inpassning, innerfickor, krokar, fläckar, veck och tråckel).
7. Detaljarbete (tex knapphål, handstickning, stoffering och knappisyning).
8. Helhetsintryck.

### BEDÖMNING FÖR KLÄNNINGSSKRÄDDERI ÄR:

1. \* Pressning.
2. \* Krage, hals och framkanter.
3. \* Ärmor.
4. \* Hopsättning.
5. Underarbete.
6. Foderarbete.
7. Detaljarbete.
8. Helhetsintryck.

\* = väsentliga moment

**Total maxtid för genomförandet av gesällprov är 70 timmar inkl. detaljer.**

**Över 60 timmar för plagget blir ej godkänt.**

**Varje handledare ska redovisa tiden uppdelad på plagget och detaljerna, ex 60+10=70**



# Sveriges Skrädderiförbund

## FÖRESKRIFTER FÖR GESÄLLPROV INOM HERRSKRÄDDERIYRKET

Plagget ska sys i standardstorlek C50.

Provet ska vara:

En kavaj med trubbiga slag, lös vattulin + ett handsytt frackslag med siden och knapphål. Tyget ska vara ren ull med tydlig bindning. Kavajfoder av god kvalitet.

### FÖLJANDE DETALJER SKA INGÅ:

- Öppen ärmslits med 3-4 knapphål varav ett blindknapphål som sys igenom alla lager.
- Handstofferat foder i axlar, ärmhål och nederkant.
- Handstosad underkrage.
- Handstickade kanter.
- Brösthicka.
- Dubbelpasspoalerad ficka med lock.
- 2 innerfickor.
- Slits bak. En eller två.
- Fodret ska vara endast tråcklat i vänster axel och vänster framkant till i höjd med översta knapphålet.

**Tidsangivelse enl. följande: Plagget + detaljer. Ex 60+10=70**  
**Över 60 timmar för plagget blir ej godkänt.**

**OBS! INGET KLISTERMELLANLÄGG FÅR ANVÄNDAS.**



# Sveriges Skrädderiförbund

## PROVEN BEDÖMS INDIVIDUELLT OCH ANONYMT AV VARJE GRANSKARE I FÖLJANDE MOMENT:

1. \* Pressning
2. \* Krage, slag och framkanter
3. \* Ärmar
4. \* Hopsättning
5. Underarbete
6. Foderarbete
7. Detaljarbete
8. Helhetsintryck

\* = väsentliga moment

Bifogat: Granskarnas anteckningsunderlag

**Läs Granskarnas anteckningsunderlag** då dessa är en vägledning på hur granskarna bedömer plaggen.



# Sveriges Skrädderiförbund

## FÖRESKRIFTER FÖR GESÄLLPROV INOM DAMSKRÄDDERIYRKET

Plagget ska sys i standardstorlek C38. Plagglängd MB 65 cm.

Damkavajmönster kan beställas på [gesall@skradderiforbundet.se](mailto:gesall@skradderiforbundet.se)

Priset för mönstret är 500 kr exklusive moms eller på fil 2000 kr exklusive moms.

Skissen är en förlaga över de detaljer vilka ska ingå, gesällen placerar fickor och knappar i harmoni. Provet ska bestå av en damkavaj. Tyget ska vara ren ull med tydlig bindning, foder av god kvalitet.

### FÖLJANDE DETALJER SKA INGÅ:

- Rundad framkant, 3 knappar.
- Isydd ärm med öppen slits med minst 3 knapphål som ska vara öppna.
- Krage och slag med mjuk övergång till framkant.
- Handstickade kanter på plagget eller provlapp.
- Snedställda dubbelpasspoalerade sidfickor med lock.
- Handsydda och passpoalerade knapphål, minst tre av vardera, minst 2 cm långa passpoaler.
- Handstofferat foder runt om, även ärmhål.
- Obligatoriskt slits bak.
- Överkragen vänds sys på maskin i ytterkant med tygunderkragen (ej kragfilt).  
I övrigt handsömnad (ej stosad). Spegelsöm handsys.  
Ingen maskinstickning i kragbrockten. Överkragen får ej ha banan.
- Dräktjackan ska ha vattulin i framstycket. Bröstagel som används i herrkavajer godkänns ej.  
Om så erfordras kan ett extra lager vattulin vid ärmhål mot byst godkännas.
- Krage och slag ska ej ha nedpressade brockter.
- Jackan ska ha foder endast träcklat i vänster axel och vänster framkant till i höjd med översta knappen.
- På separata lappar ska göras handstickade kanter (om det ej utförts på plagget), som utförs på en 40 cm lång sträcka samt en av knapphålssorterna vilken ej utförts på plagget.

**Tidsangivelse enl. följande: Plagget + detaljer. Ex 60+10=70**  
**Över 60 timmar för plagget blir ej godkänt.**

**OBS! INGET KLISTERMELLANLÄGG FÅR ANVÄNDAS**



# Sveriges Skrädderiförbund

**PROVEN BEDÖMS INDIVIDUELLT OCH ANONYMT  
AV VARJE GRANSKARE I FÖLJANDE MOMENT:**

1. \* Pressning
2. \* Krage, slag och framkanter
3. \* Ärmar
4. \* Hopsättning
5. Underarbete
6. Foderarbete
7. Detaljarbete
8. Helhetsintryck

\* = väsentliga moment

Bifogat: Granskarnas anteckningsunderlag

**Läs Granskarnas anteckningsunderlag** då dessa är en vägledning på hur granskarna bedömer plaggen.



# Sveriges Skrädderiförbundet

## FÖRESKRIFTER FÖR GESÄLLPROV INOM KLÄNNINGSSKRÄDDERIYRKET

Plagget ska sys i standardstorlek C38.

Klänningsmönster kan beställas på [gesall@skradderiforbundet.se](mailto:gesall@skradderiforbundet.se)

Priset för mönstret är 500 kr exklusive moms eller på fil 2000 kr exklusive moms.

Provet ska bestå av en hel klänning, avskuren i midjan. Tyget ska vara ren ullcrepe, ej dubbelcrepe, foder av viskos.

### FÖLJANDE DETALJER SKA INGÅ:

- Längsgående söm mot ärmhålet.
- Öppen slits mitt bak.
- Slät isydd ensömsärm avslutas med jämnt fördelade rynkor mot manschett, ca 5 cm bred.
- Ett knapphål på manschetten.
- Vändsytt enkelt ärmsprund kantat med snedremsa av fodertyget.
- Ärmhålet kantat med snedremsa av fodertyget.
- Skjortbluskrage med infodring. Infodringen i ett med framstycket, infodring bak.
- Ficka placerad i höger sidsöm, 4 cm ner från midjan, 14 cm ficköppning och sys med i midjan. Fickpåsen overlockas eller handkastas.
- Knäppning mitt fram, ner till midjan. Tre träsade eller passpoalerade knapphål, minst 2 cm långa passpoaler.
- Organza i krage (på skrå i kragen), infodring, manschett och slits. Ej klistermellanlägg.
- Maskinstickning på krage och manschett i valfri bredd.
- Dolt Blixtlås i vänster sida.
- Handklädda klänningsvaddar, fixeras i ärmhålet.
- Tygskärp med tygklätt nätt spänne, don ej krav. Hål får ej gå genom sömmen.
- Tyghällor, placerade över de längsgående sömmarna.
- Fodrad, dock ej i ärmen, ingen bälg i rygg.
- Ärmsömmarna isärpressade och kantade med fodertyg.
- Sömsmånerna i kjolen overlockade.
- Sömsmånerna i livet råa.



# Sveriges Skrädderiförbund

## **PÅ SEPARAT PROVLAPP UTFÖRS FÖLJANDE MOMENT:**

- Halv kjol i full skala - från mitt fram till mitt bak (vänster sida) - med kjollängd 40 cm. På denna kjoldetalj sys inprovningar, kjollinning, knäppning, foder, handsytt blixtlås och fåll. Tre handträsade hål - om det inte gjorts på klänningen. Sömsmänerna overlockade.
- På en provlapp 60x20 cm med handkastade kanter görs tre träsade eller passpoalerade knapphål - beroende på vad som ej görs på klänningen.
- Dubbelpasspoalerad ficka på en separat provlapp, overlockad fickpåse.
- Dessa moment anges med separat tidsangivelse inräknade i den totala arbetstiden.
- **Tidsangivelse enl. följande: Plagget + detaljer. Ex 60+10=70  
Över 60 timmar för plagget blir ej godkänt.**

## **PROVEN BEDÖMS INDIVIDUELLT OCH ANONYMT**

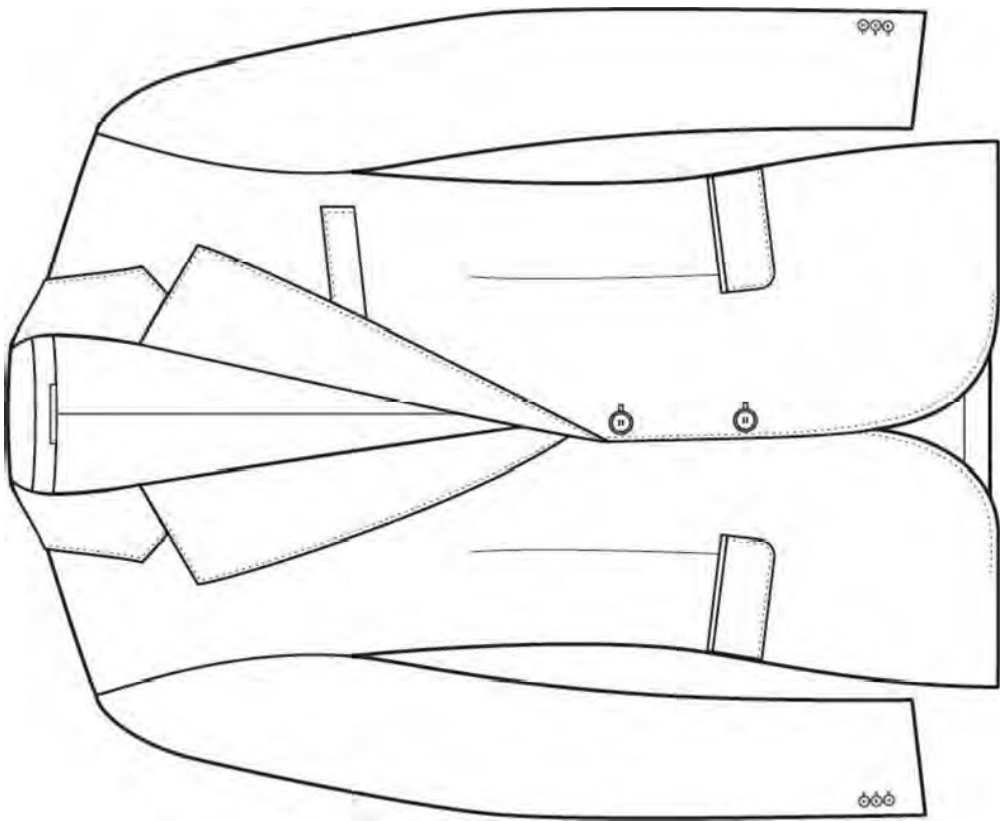
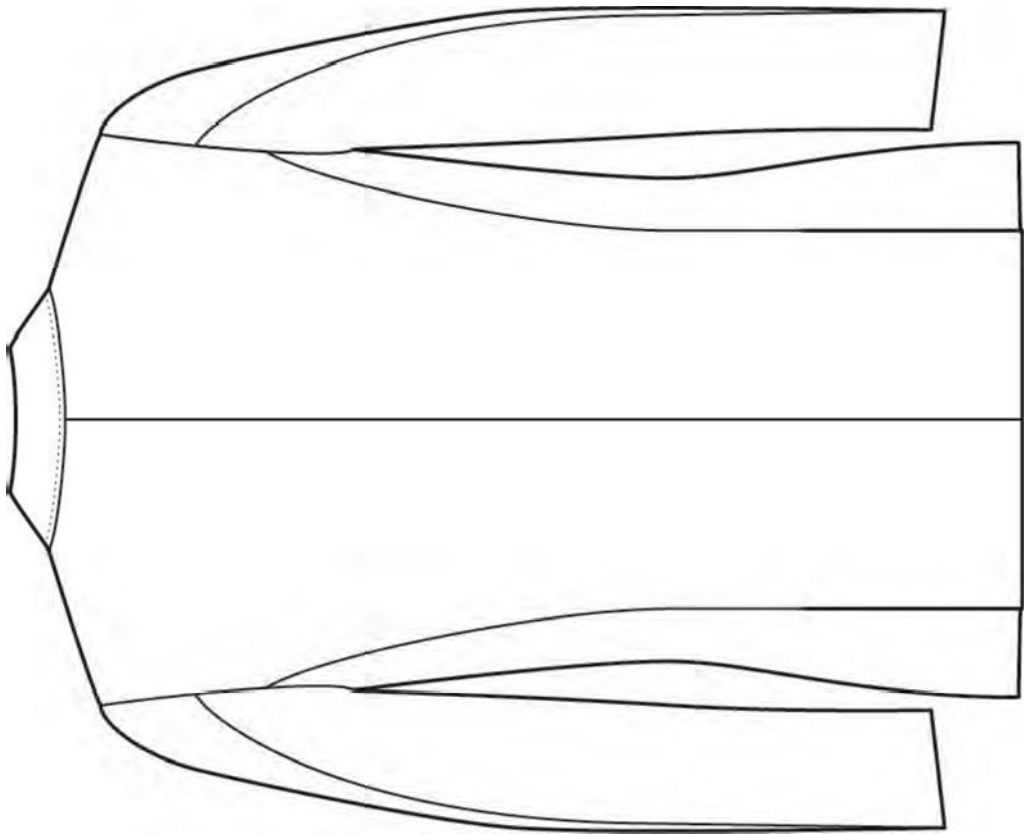
### **AV VARJE GRANSKARE I FÖLJANDE MOMENT:**

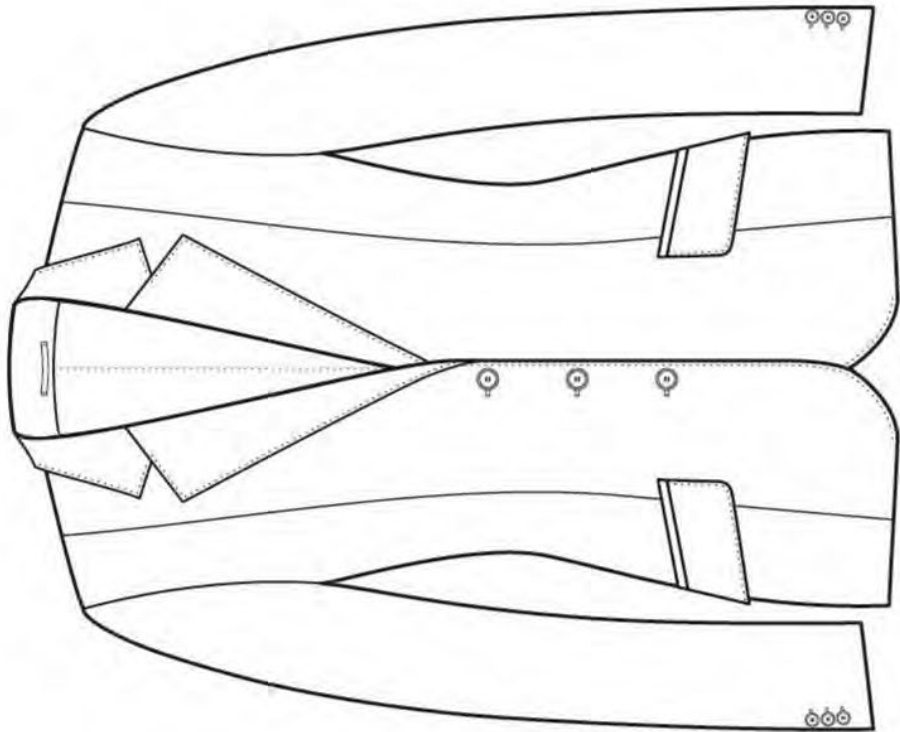
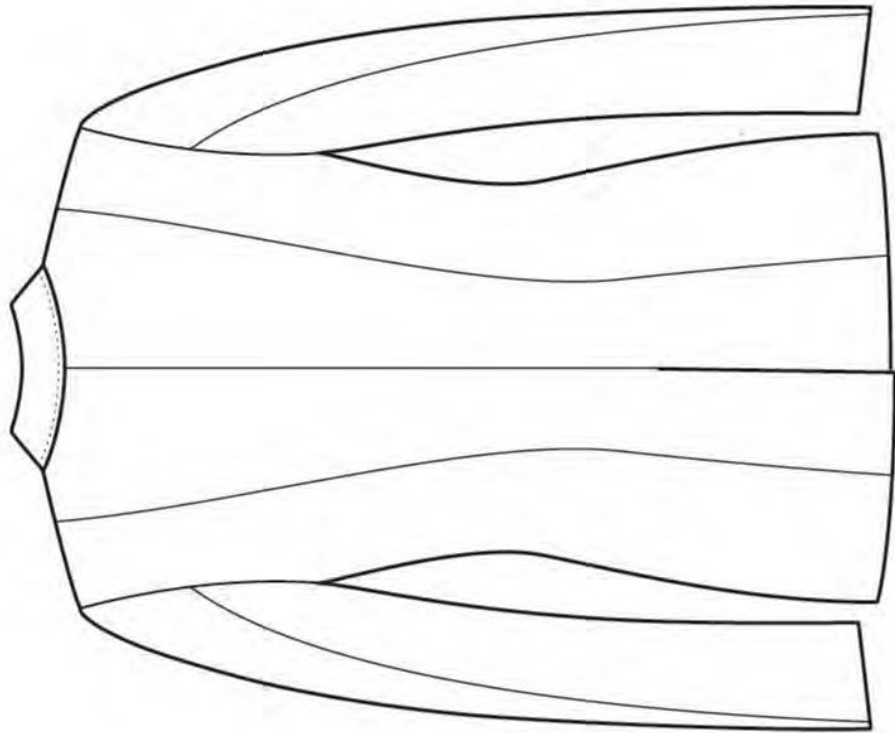
1. \* Pressning
2. \* Krage, hals och framkanter
3. \* Ärmar
4. \* Hopsättning
5. Underarbete
6. Foderarbete
7. Detaljarbete
8. Helhetsintryck

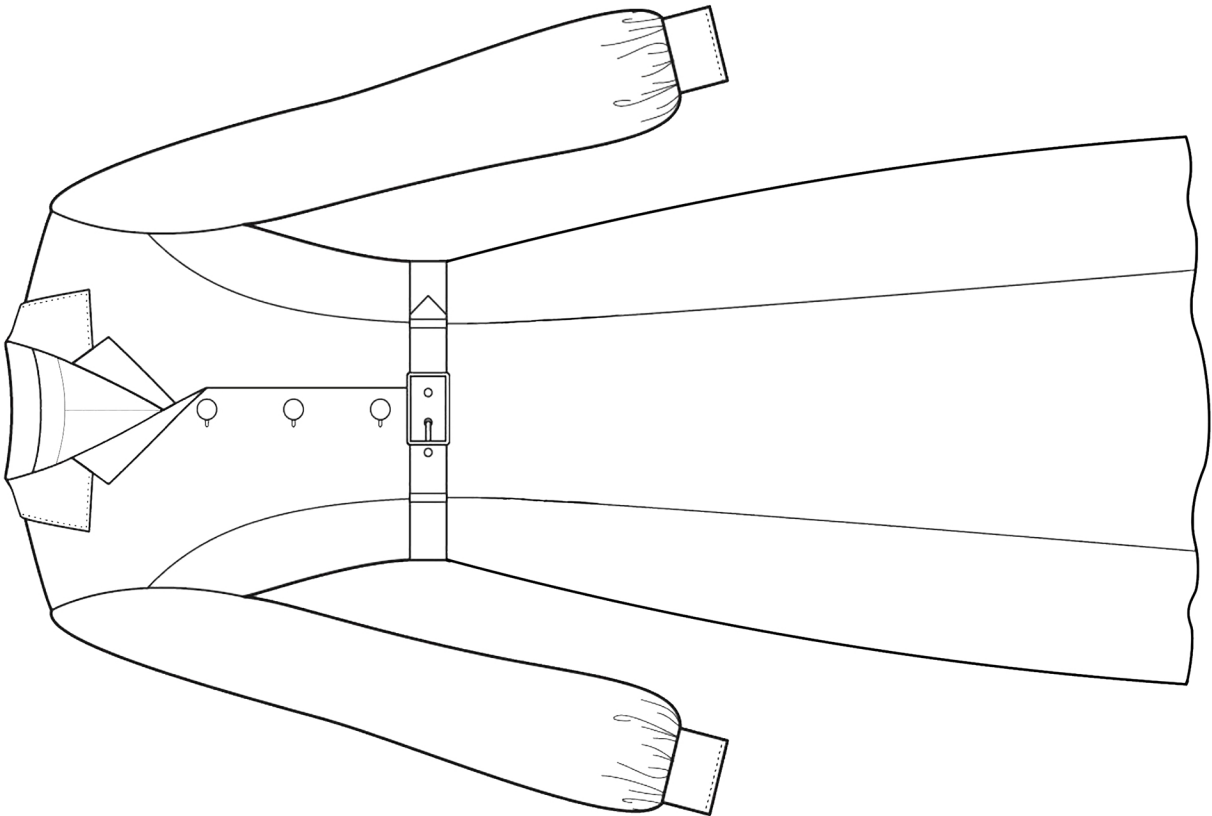
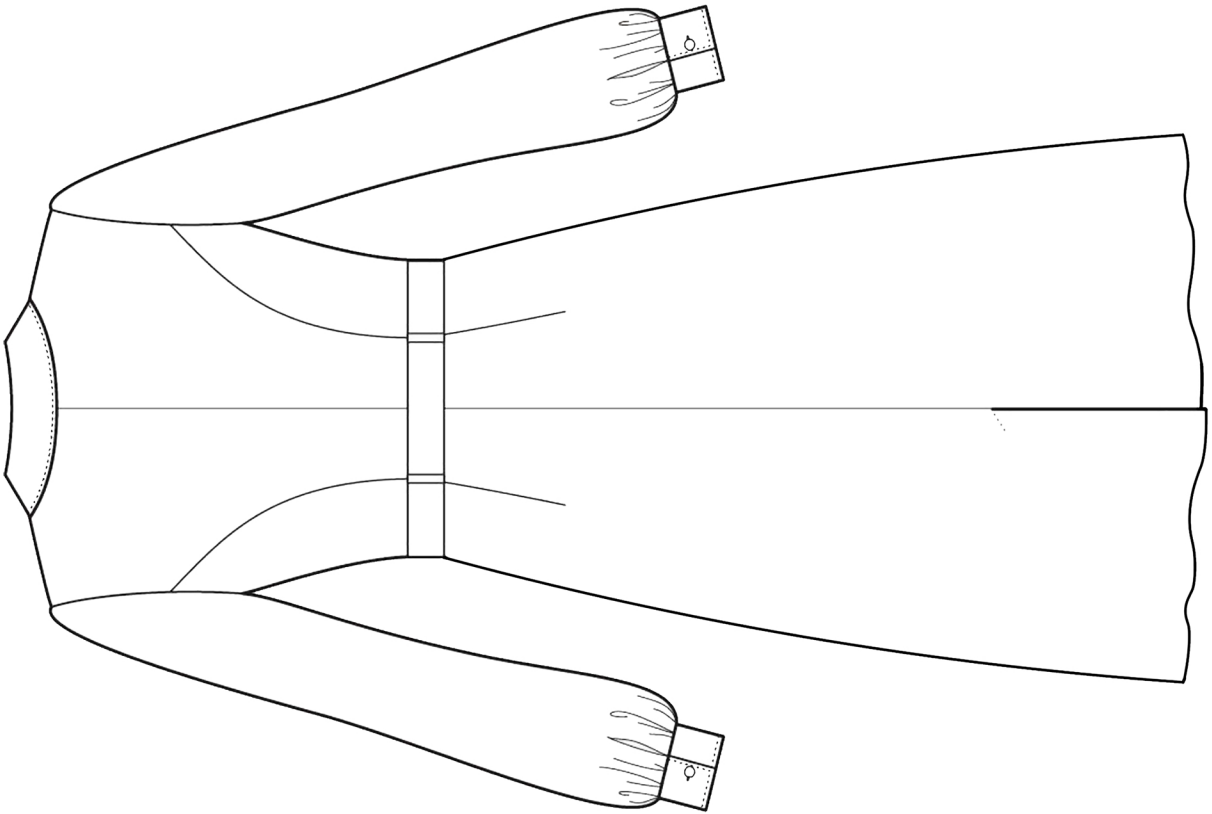
\* = väsentliga moment

Bifogat: Granskarnas anteckningsunderlag

**Läs Granskarnas anteckningsunderlag** då dessa är en vägledning på hur granskarna bedömer plaggen.









## Granskningsprotokoll

**Ifylls av elev/gesäll och av skola/företag**

**Plaggnummer:** \_\_\_\_\_

**Inriktning:** Herrskräddare

**Elev/gesälluppgifter:**

Namn: \_\_\_\_\_

Adress: \_\_\_\_\_

Postadress: \_\_\_\_\_

Personnummer: \_\_\_\_\_

Telefon: \_\_\_\_\_

**Skola/företag:**

Namn: \_\_\_\_\_

Adress: \_\_\_\_\_

Mästare/Handledare: \_\_\_\_\_

Telefon: \_\_\_\_\_

**Gesällprov:**

Intygande handledare: \_\_\_\_\_ Datum: \_\_\_\_\_

Antalet förbrukade timmar: \_\_\_\_\_

**Ifylls av granskare och granskningsnämnd i samband med granskningen**

**Granskat av:**

A: \_\_\_\_\_

B: \_\_\_\_\_

C: \_\_\_\_\_

HERR	A	B	C	Summa	Medeltal
1. *Pressning					
2. *Krage slag framkanter					
3. *Ärmar					
4. *Hopsättning					
5. Underarbete					
6. Foderarbete					
7. Detaljarbete + lösa detaljer					
8. Helhetsintryck					
				Slutpoäng/Betyg	



## Granskningsprotokoll

**Ifylls av elev/gesäll och av skola/företag**

**Plaggnummer:** \_\_\_\_\_

**Inriktning: Damskräddare**

**Elev/gesälluppgifter:**

Namn: \_\_\_\_\_

Adress: \_\_\_\_\_

Postadress: \_\_\_\_\_

Personnummer: \_\_\_\_\_

Telefon: \_\_\_\_\_

**Skola/företag:**

Namn: \_\_\_\_\_

Adress: \_\_\_\_\_

Mästare/Handledare: \_\_\_\_\_

Telefon: \_\_\_\_\_

**Gesällprov:**

Intygande handledare: \_\_\_\_\_ Datum: \_\_\_\_\_

Antalet förbrukade timmar: \_\_\_\_\_

**Ifylls av granskare och granskningsnämnd i samband med granskningen**

**Granskat av:**

A: \_\_\_\_\_

B: \_\_\_\_\_

C: \_\_\_\_\_

<b>DAM</b>	<b>A</b>	<b>B</b>	<b>C</b>	<b>Summa</b>	<b>Medeltal</b>
1. *Pressning					
2. *Krage slag framkanter					
3. *Ärmar					
4. *Hopsättning					
5. Underarbete					
6. Foderarbete					
7. Detaljarbete + lösa detaljer					
8. Helhetsintryck					
				Slutpoäng/Betyg	



## Granskningsprotokoll

**Ifylls av elev/gesäll och av skola/företag**

**Plaggnummer:** \_\_\_\_\_

**Inriktning: Klänningskräddare**

**Elev/gesälluppgifter:**

Namn: \_\_\_\_\_

Adress: \_\_\_\_\_

Postadress: \_\_\_\_\_

Personnummer: \_\_\_\_\_

Telefon: \_\_\_\_\_

**Skola/företag:**

Namn: \_\_\_\_\_

Adress: \_\_\_\_\_

Mästare/Handledare: \_\_\_\_\_

Telefon: \_\_\_\_\_

**Gesällprov:**

Intygande handledare: \_\_\_\_\_ Datum: \_\_\_\_\_

Antalet förbrukade timmar: \_\_\_\_\_

**Ifylls av granskare och granskningsnämnd i samband med granskningen**

**Granskat av:**

A: \_\_\_\_\_

B: \_\_\_\_\_

C: \_\_\_\_\_

<b>KLÄNNING</b>	<b>A</b>	<b>B</b>	<b>C</b>	<b>Summa</b>	<b>Medeltal</b>
1. *Pressning					
2. *Krage slag framkanter					
3. *Ärmar					
4. *Hopsättning					
5. Underarbete					
6. Foderarbete					
7. Detaljarbete + lösa detaljer					
8. Helhetsintryck					
				Slutpoäng/Betyg	



## **2. \* Krage, slag och framkanter (t ex chrochet, ytterkanter, yttertygsanpassning och liksidighet).**

**2:1** Underkrage av handpikerad filt. Handstosad.

---

**2:2** Liksidighet 1. mb- axel- slaghack.

---

**2:3** Liksidighet 2. chrochet (kragsnibbar-slagsnibbar) – framkant – nederkant.

---

**2:4** Liksidighet 3. spegelsömmars lutning.

---

**2:5** Kragsnibbar - slagsnibbar släktskap, slagets form och linje, kragen jämn linje bak.

---

**2:6** Överkrage - tillräckligt med tyg för att råda över kant samt lagom längd i överkrage.

---

**2:7** Slag (Yttertygsanpassning) – tillräckligt med tyg för att följa slagets ”rullning”, samt lagom längd på besparing.

---

---

---

---

---

---

---

**3. \*Ärmar** (t ex läge, renhet, hållningsfördelning och jämnhet).

**3:1** Ärmläget.

---

**3:2** Renhet - ska falla utan veck och dragningar.

---

**3:3** Ren dreip.

---

**3:4** Liksidigt, ärmens framkant faller lika på fickan.

---

**3:5** Hållningsfördelningen ska vara jämn, kullen jämn.

---

**3:6** Inga krokor på ärmsömmen.

---

**3:7** Ingen töjning på ärmhålet.

---

**3:8** Pressad kulle.

---

**3:9** Regling mot vadd.

---

**3:10** Helöppen ärmslits

---

---

#### **4. \* Hopsättning (t ex sömmar, axlar, fickor och kanter).**

**4:1** Sömmar - rena linjer, inga krokor.

---

**4:2** Axlar – inga krokor, sömmar som möts ska stämma.

---

**4:3** Ärmsömmarnas läge mot plagget. Fickors placering – liksidighet, mät mot nederkant och framkant.

---

**4:4** Fickornas längd samt att ficklocken passar. Raka och isärpressade passpoaler, isärpressad stolpe på bröstficka.

---

**4:5** Kanter - jämna och rena raka linjer.

---

**4:6** Ytteryg och foder – samma läge.

---

**4:7** Slitsar.

---

---

---

---

---

---

---

---

---

---

## 5. Underarbete (t ex lärftinpassning, krage-, slag- och lärftpikering, fastsättning vadd och vattulin samt regling).

**5:1** Lärftinpassning.

---

**5:2** Krage - slagpikering. Jämn undersida med nätta och jämna genomtag. (Jämn undersida utan alltför mycket genomslag).

Tråd i passande färg.

---

**5:3** Spridda pikerstygn så att rader, åsar inte uppstår på tyg.

---

**5:4** Kantband fastsydda i båda kanter. Inre kant ska täcka över vattulinet och vara stadigt fäst i vattulinet och tyg för en rak och jämn framkant.

---

**5:5** Vadden ska sitta fast mot vattulinet (*och i ärmsöm*. = det blir den ju i reglingen).

---

**5:6** Regling från vattulinets början till vadden slut. Nära, nära ärmsömmen. Inga krokar. Jämn hållning bak.

---

**5:7** Fodret regleras mot vattulinets regling.

---

**5:8** Vattulinet klipps ur vid fickan. Ska vara fäst.

---

**5:9** Fickpåsar renklippta och översta lagret råder. Fickpåsar slutar ovanför uppvik (fällan).

---

---

---

## 6. Foderarbete (t ex inpassning, innerfickor, krokar, fläckar, veck och träckel).

**6:1** Fodret får maskinsys mot slagstoffering i övrigt handstofferat. Längdsyddda sömmar bör sys på maskin.

---

**6:2** Fodret ska räcka och råda från framkant – framkant.

---

**6:3** Bälgar vända mot front i sida samt bälg bak vänd mot vänster fram.  
(man ska ej kunna se in i sidbälgarna när plagget är på samt ej kunna fastna i ryggbälg vid påtagning).

---

**6:4** Fodret ska räcka över axel fram.

---

**6:5** Fodret ska räcka över ryggbredd.

---

**6:6** Fodrets längd. Räcket det till? Bälg i nederkant.

---

**6:7** Nackpartiet runt. Hållning på fodret.

---

**6:8** Ärmfodrets kant vid ärmhål runt och mjukt.

---

**6:9** Fodret jämnt vid slitsar och mot fällen fram.

---

**6:10** Krokar, fläckar, veck och träckel.

---

## 7. Detaljarbete (t ex knapphål, handstickning, stoffering, och knappisyning).

**7:1** Knapphål jämna – i form och storlek. Alla tyglager ska sitta fast i knapphålet.

Knappens storlek bestämmer knäppkantens bredd.

---

**7:2** Stofferstygn ska vara raka.

---

**7:3** Kantstickning – jämna avstånd mellan stygn och kanter.

---

**7:4** Ficklock – likhet, bredd och rundning, passpoaler jämna. Ficklock passar instoppad i fickan

---

**7:5** Knappisyning. Ej genomtag i ärmfoder.

---

**7:6** Ärmslitsen råder över underärm.

---

**7.7** Frackframstycke: rådning av siden, slagspetsens utformning, renhet i kant och slagknapphållets placering.

---

---

---

---

---

---



1. \* Pressning
2. \* Krage och slag
3. \* Ärmar
4. \* Hopsättning
5. Underarbete
6. Foderarbete
7. Detaljarbete
8. Helhetsintryck

**Poäng:**

---

---

---

---

---

---

---

---





## **2. \* Krage och slag och framkanter (t ex chrochet, ytterkanter, yttertygsanpassning och liksidighet).**

**2:1** Ingen banan.

---

**2:2** Spegelsömmen ska vara handsydd.

---

**2:3** Vändsydd ytterkant, i övrigt handsydd.

---

**2:4** Underkrage av tyg.

---

**2:5** Ingen maskinsöm i bruktlinjen.

---

**2:6** Liksidighet 1. Mb - axel - slaghack.

---

**2:7** Liksidighet 2. Kragsnibbar - slagsnibbar - framkant - fäll.

---

**2:8** Liksidighet 3. Spegelsömmens lutning.

---

**2:9** Kragsnibbar - slagsnibbar släktskap, slagets form, kragens jämna linje bak.

---

**2:10** Yttertygsanpassning – tillräckligt med tyg för att kunna råda vid kanter och rullningar.

---

---

---

---

---

---





## 5. Underarbete (t ex lärftinpassning, krage-, slag-och lärftpikering, fastsättning vadd och vattulin samt regling).

**5:1** Lärftinpassning.

---

**5:2** Krage- slagpikering. Jämn undersida utan alltför mycket genomslag. Tråd i passande färg.

---

**5:3** Spridda pikerstygn så att rader, åsar inte uppstår.

---

**5:4** Kantband fastsydda i båda kanter. Inre kant ska täcka över vattulinet och vara stadigt fäst i vattulinet.

---

**5:5** Vadden ska sitta fast mot vattulinet och i ärmsöm.

---

**5:6** Regling från vattulinets början till vaddens slut. Nära, nära ärmsömmen. Inga krokar.

---

**5:7** Fodret regleras mot vattulinets regling.

---

**5:8** Vattulinet klipps ur vid fickan.

---

**5:9** Fickpåsar renklippta och översta lagret råder. Fickpåsar slutar ovanför fällen.

---

**5:10** Vattulin eller domestik på snedden i fällen.

---

---

---

---

---

---

---

---

---

---

## 6. Foderarbete (t ex inpassning, krokar, fläckar, veck och träckel).

6:1 Handstofferat runt om.

---

6:2 Fodret ska räcka från framkant – framkant.

---

6:3 Fodret ska räcka över axel fram.

---

6:4 Fodret ska räcka över ryggbredd.

---

6:5 Fodrets längd. Räcket det till? Bälgi nederkant.

---

6:6 Rak stoffering i framkant.

---

6:7 Nackpartiet runt.

---

6:8 Ärmfodrets kant vid ärmhål runt och mjukt.

---

6:9 Fodret jämnt vid slitsar och mot fällen fram.

---

6:10 Inga krokar, fläckar, veck och träckel.

---

---

---

---

---



## **8. Helhetsintryck. På dockan, visuellt, för att bilda sig en helhetsuppfattning.**

**8:1** Kragens utformning, harmonisk.

**8:2** Ärmläget, lika på båda sidor.

**8:3** Sömmars linjer.

8:4 Fickornas placering.

**8:5** Fällinje.

1. \* Pressning
2. \* Krage och slag
3. \* Ärmar
4. \* Hopsättning
5. Underarbete
6. Foderarbete
7. Detaljarbete
8. Helhetsintryck

**Poäng:**

---

---

---

---

---

---

---

---







### **3. \*Ärmar, isättning**

**3:1** Läge.

---

**3:2** Hållning jämnt fördelat vänster och höger.

---

**3:3** Renhet, skall falla utan veck och dragning.

---

**3:4** Axelbredd.

---

**3:5** Inga krokar på ärmsöm.

---

**3:6** Bandkantning av sömsmån.

---

**3:7** Bandkantning av ärmhål.

---

---

---

---

---

---

---

---

---

---





## 6. Foderarbete

**6:1** Fodersömmar överlockas.

**6:2** Fickpåse överlockad/handkastad.

**6:3** Vaddens placering, fixeras i ärmhålet, handsydd axelvadd.

**6:4** Fodret i linje med fällan och vid slitsen.

**6:5** Fodret fastsatt parallellt med MF.

**6:6** Söm mellan liv och kjol, stofferas.

**6:7** Fodret mot blixtlås, stofferas

## 7. Detaljarbete

7:1 Stickningar.

---

7:2 Manschetter, sprund och rynkor.

---

7:3 Halv kjol (full skala) linning, inprovningar, hyska och hake. Handsytt blixtlås.

---

7:4 Dolt blixtlås på klänningen.

---

7:5 Knappens storlek bestämmer knäppkantens bredd.

---

7:6 Tränsade knapphål, ej vaxat, sys med sylske.

---

7:7 Passpoalknapphål, på separat provlapp eller plagget.

---

7:8 Sidficka i höger sida.

---

7:9 Passpoalficka på separat provlapp.

---

7:10 Skärp med spänne, don ej krav, eller hål på linning.

---

7:11 Hällor

---

---

---

---

---



1. \* Pressning
2. \* Krage och slag
3. \* Ärmar
4. \* Hopsättning
5. Underarbete
6. Foderarbete
7. Detaljarbete
8. Helhetsintryck

**Poäng:**

---

---

---

---

---

---

---

---



# Gesällbrevsyrken

80 stycken grupperade i kategorier

## BEKLÄDNAD, TEXTIL/MODE

Brodör  
Damskräddare  
Gardindekoratör  
Handstickare  
Handvävare  
Hattmakare  
Herrskräddare  
Klänningskräddare  
Konstbrodör  
Konstvävare  
Maskinstickare  
Modist  
Tapetserare

## BYGGYRKEN

Byggnadsplåtslagare  
Glastekniker  
Kakelugnsmakare  
Murare  
Målare

## ELEKTRONIK/EI

Hem- och Konsumentelektronik  
(Radio, lampa/TV)

## FORDONSYRKEN

Billackerare

## FRISÖRYRKEN

Damfrisör  
Frisör  
Herrfrisör  
Perukmakare

## GJUTERYRKEN

Gjutare  
Konstgjutare  
Tenngjutare

## LIVSMEDEL

Bagare och konditor  
Charkuterist  
Frukt- och grönt i detaljhandeln  
Kock - kallskänka  
Köttyrket i detaljhandeln  
Matyrket Inom daligvaruhandel  
Slaktare  
Serveringsyrket

## MARITIMA HANTVERK

Båtbyggare (se trähantverk)  
Riggare

## METALLHANTVERK

Bleckplåtslagare  
Grävör . (Blankstuck/silver-/ Skylt-  
stans och stämpelgravör)  
Guldsmed  
Hovslagare  
Kopparslagare  
Metalltryckare  
Silver smid  
Smed/konstsmid  
Tunnplåtslagare

## MUSIKINTRUMENTHANTVERK

Gitarrbyggare  
Orgelbyggare  
Piano tekniker  
Violinbyggare.

## SKINN, PÅLS OCH

LÄDERHANTVERK  
Bilsadelmakare  
Etuimakare  
Inredningssadelmakare  
Kör snär  
Pålsömmare  
Sadelmakare  
Skomakare (beställning,  
nyttillverkning, ortoped, rep.)  
Väskmakare

## TRÄ- MÖBELHANTVERK

Båtbyggare  
Dekopör (Intarsia • möbelsnickeri)  
Möbelreoverare  
Möbelsnickerare  
Träbildhuggare  
Tunnbindare

## ÖVRIGA HANTVERK

Biodlare  
Bokbindare  
Florist  
Fotograf  
Förgyllare  
Glashantverksyrken (glasblåsning,  
hyttarbete, gravör, slipning,  
dekorslipning)  
Hudterapeut  
Juvelfattare  
Konstnärare  
Krukmakare  
Låssmed  
Makeupartist  
Maskinmekaniker  
Nagelterapeut  
Skorstensfejare  
Urmakare  
Verkstadsmekaniker  
Ädelstenslipare

